

BÍLÁ SOBOTA

1. CEREMONIE S ASISTENCÍ

1.1. ÚVOD

VŠEOBECNÁ PRAVIDLA

- Před požehnaným paškálem se vždy pokleká!

OBSAZENÍ CEREMONIE

K - kněz

J - jáhen

PJ - podjáhen

C - ceremoniář

K(†) - nosič kříže

T (T1 + T2) - turiferář

Akk (Ak1 + Ak2) - akolyté

Cf (1-4) - ceroferář

1.2. CEREMONIE

VSTUP

- V kapli nesvíí žádné světlo.
- Procesí má následující podobu (viz obr. 1).
- **T1** nese **kadidelnici (bez uhlí)**.

K(†) nese **kříž**.

Ak1 + Ak2 doprovázejí kříž **bez svící**.

T2 nenese nic, nýbrž má **dohled** nad Cf.

Cf1 nese **kropenku** se svěcenou vodou.

Cf2 nese **lodřku**.

Cf3 nese **zrna a knot**.

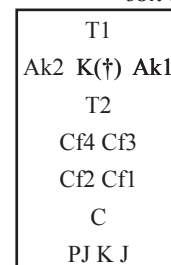
Cf4 nese **rydlo**.

C nese **paškál** ze sakristie.

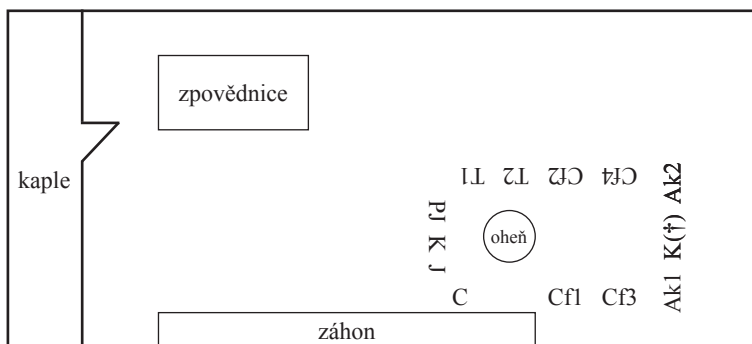
PJ nese **OHS** (Ordo Hebdomadae Sanctae).

- Procesí jde ze sakristie přes presbytář a dveřmi u mřížky ven k ohni.
- U ohně se postaví takto (viz obr. 2).

obr. 1



obr. 2



POŽEHNÁNÍ OHNĚ

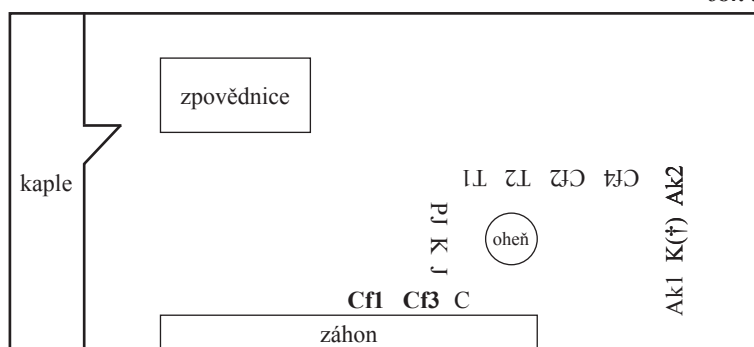
- **K** se modlí a žehná ohně. Během této modlitby přijde **Cf1** k **J** a podá mu kropenku.
- **Cf1** čeká u **J**, až dostane kropenku zpět, a pak se vrátí na své místo.
- Po požehnání ohně vyjme **T2** uhlík z ohně a vloží ho do kadidelnice od **T1**.
- **T1** doprovázen **Cf2** přistoupí ke **K** a následuje vkládání kadidla stejně jako při mši svaté.

- Po okouření ohně vezme **T1** opět kadidelnici a vrátí se spolu s **Cf2** na své místo.

POŽEHNÁNÍ PAŠKÁLU

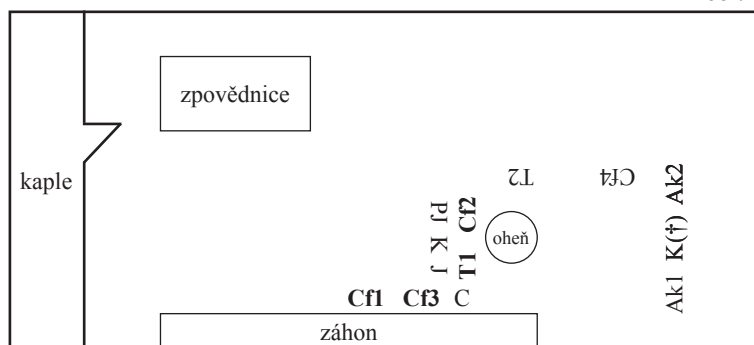
- Hned poté přinese **Cf4** rydlo k **J** (jde mezi ohněm a křížem za **C**) a čeká u **J**. (Pohyb je stejný jako u **Cf1** a **Cf3** vzápětí, viz obr. 3.)
- **Cf4** dostav rydlo zpět se vrací na své místo.
- Nyní jdou **Cf1** a **Cf3** (za **C**) k **J** a zde zůstanou stát (viz obr. 3).

obr. 3



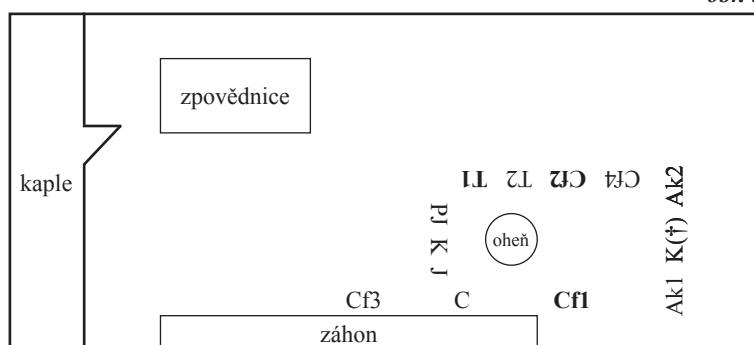
- **K** pokropí zrna 3x svčenu vodou. Během toho přistoupí **T1** a **Cf2** ke **K** (viz obr. 4).

obr. 4



- Vkládání kadidla a **K** okouří zrna.
- **T1**, **Cf2** a **Cf1** se po okouření vracejí na svá místa (viz obr. 5).

obr. 5

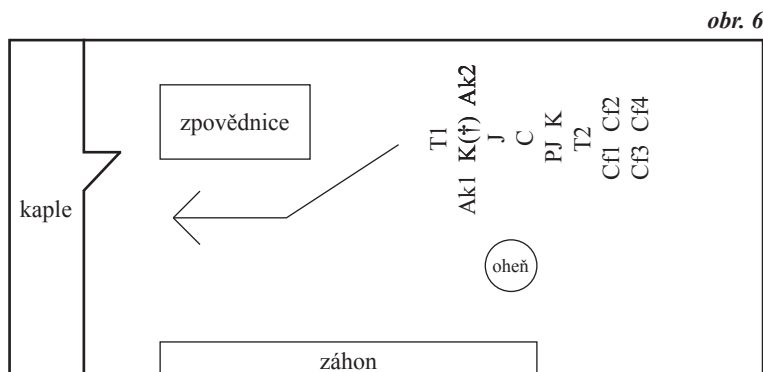


- **K** zapichuje zrna do paškálu.
- **J** zapáliv knot od ohně ho podá **K**.
- **Cf3** se vrací s knotem na své místo.
- **K** žehná paškál.

PROCESÍ

- Potom, co **K** požehnal paškál, přijdou k němu **T1** a **Cf2** a následuje vkládání kadidla. Poté se oba vrátí na své místo.

- **J** se jde převléknout do štóly a dalmatiky bílé barvy a **Ak2** mu přitom pomáhá.
- **K**, **PJ**, **Ak1** a **Ak2** (potom, co pomohl **J** při převlékání) si berou svíce. **SVÍCE SE NEZAPALUJÍ** (**K** a **PJ** je dostanou od **Ak1**).
- **J** bere zapálený paškál od **C**, **C** nese **OHS** a začíná procesí v následujícím pořadí (viz obr. 6).



- Po PRVNÍM „*Lumen Christi*“ u vstupu do kaple si zapálí svíci pouze **K**.
- Po DRUHÉM „*Lumen Christi*“ před mřížkou si zapálí svíce **PJ** a **Akk**.
- Po TŘETÍM „*Lumen Christi*“ uprostřed presbytáře zapálí **Akk** svíce lidu (každý **Ak** jde jinou uličkou).

KONEC PROCESÍ

- **T1** jde bez jakékoliv úklony na epištolní stranu vedle oltáře (jako při mši svaté).
- **Akk** jdou zapálit lidu svíčky (viz pokyn výše), potom se vrátí do presbytáře a postaví se vedle pultu.
- **K(†)** se postaví na evangelní stranu směrem k paškálu.
- **J** postaviv paškál na stojan jde ke **K** a následuje vkládání kadidla.
- **C** pokleknuv před paškálem dá **OHS** na pult a jde do sakristie, rozsvítí světla v kapli, dohlédne na **Cf1-4** a po jejich odchodu zpět do kaple jde sám na epištolní stranu jako při mši svaté.
- **PJ + K** pokleknuvše před paškálem jdou k sedes a následuje vkládání kadidla.
- **T2** pokleknuv před paškálem jde k židli na evangelní straně za oltářem.
- **Cf2** činí to samé, co říká následující pokyn pro všechny ceroferáře, s tou výjimkou, že předá lodičku **T1**.
- **Cf1-4** pokleknuvše jdou do sakristie, zde odloží všechny předměty, vrátí se do kaple a postaví se k lavici na evangelní straně.

EXSULTET

- **J** bere po vložení kadidla knihu z pultu, kleká si před **K** a prosí ho o požehnání: „*Jube, domine,...*“.
- Potom se **J** postaví k pultu, položí na něj **OHS** a od **T1**, který stojí po jeho pravici, dostane kadidelnici a okouří **OHS**. Poté jde **J** sám okolo paškálu, který také okouří.
- **J** zpívá *Exsultet*.
- Všichni ostatní stojí.

ČTENÍ

- Po *Exsultet* odchází **T1** do sakristie, odloží zde kadidelnici a loďku a vrátí se do kaple. Jeho místo je nyní u židle na evangelní straně za oltářem vedle **T2**.
- Po *Exsultet* bere **J** bílé velum z pultu (**OHS** nechá na pultu) a odchází do sakristie převléci se do rouch fialové barvy. **C** ho doprovází do sakristie a pomáhá mu s převléknutím.

- C a J se vrátí do kaple na své místo.
- Akk zůstávají stát vedle pultu.
- PJ jde k pultu a zpívá čtení.
- Všichni ostatní sedí.

PO KAŽDÉM ČTENÍ NEBO KANTIKU NÁSLEDUJE MODLITBA TÍMTO ZPŮSOBEM:

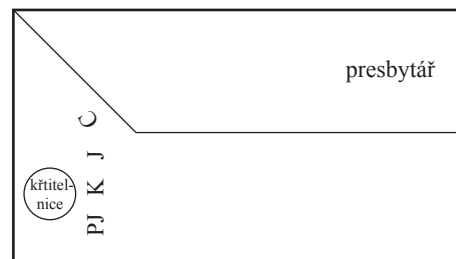
- Všichni povstanou.
- PJ odstoupí od pultu a udělá místo K.
- K zpívá „Oremus“.
- J zpívá „Flectamus genua“ a „Levate“.
- K se modlí oraci.
- Po „Amen“ se PJ vrátí k pultu a zpívá další čtení.
- Všichni ostatní si opět sednou.

PRVNÍ ČÁST LITANIÍ

- Po čtvrté oraci odnášejí Akk svíce do sakristie a berou s sebou i pult. Poté se vrátí do kaple na stranu evangelní a zde zakleknou.
- PJ se vrátí k sedes.
- Všichni zakleknou na svých místech.
- LITANIE.

ŽEHNÁNÍ KŘESTNÍ VODY

- Po „Omnes Sancti et Sanctae Dei, intercedite pro nobis“ se všichni zvednou.
- Schola začne zpívat „Sicut cervus“.
- C vezme paškál ze svícnu a následován PJ (nese OHS), J a K jde ke křtitelnici (viz obr. 7).
- K(†) se pouze otočí na svém místě směrem ke křtitelnici.
- Ostatní zůstanou stát na svých místech.
- PJ drží během celého žehnání OHS.
- K – modlitba „*Onnipotens sempiternus Deus, respice propitius...*“ – modlitba před prefací – preface – „dělí“ vodu na čtyři části ve tvaru kříže.
- J podává ručník.
- K – preface – dotýká se vody.
- J podává ručník.
- K – preface – 3x žehná vodu znamením kříže – šplíchá vodu do čtyř světových stran.
- J podává ručník.
- K – preface – 3x fouká do vody ve tvaru kříže.
- J bere paškál od C a podává ho K. POZOR NA POKAPÁNÍ VOSKEM!!!
- K noří 3x paškál do vody – potřetí fouká opět do vody, přičemž J přidržuje paškál tak, aby se vosk nevyžil na K.
- J bere zpět paškál a dává ho C.
- K – preface do konce.
- J podá kroupenku a K nabere vodu.
- Všichni se vrací od křtitelnice zpět do presbytáře v tomto pořadí: C – PJ – J – K (PJ, J, K pokleknou před paškálem a jdou k sedes). [C nese paškál zpět a dává ho opět na svícen, pak jde na epištolní stranu a po příchodu J od něj bere kroupenku a od PJ OHS; PJ nese OHS a J nese kroupenku.]
- K(†) se otočí na svém místě zpět směrem k paškálu.



OBNOVA KŘESTNÍCH SLIBŮ

- **Ak1** jde do sakristie a přinese **K** bílý pluvíál se štólou.
- **T1** jde do sakristie a přijde s kadidelnicí a lodčkou ke **K**
- Potom, co **K** oblékl bílý pluvíál, jdou **C** (s kropenkou a OHS), **T1** a **K** před paškál.
- **C**, **T1** a **K** pokleknou, **K** vloží kadidlo a okouří paškál.
- **C**, **T1** a **K** opět pokleknou. **T1** jde na své místo v presbytáři.
- **C** a **K** jdou ke mřížce na evangelní straně a zde stojí směrem k lidu. **C** stojí na pravici **K**.
- OBNOVA KŘESTNÍCH SLIBŮ.
- **K** pokropí lid.
- **VŠICHNI V PRESBYTÁŘI (kromě Cff) SE OTOČÍ SMĚREM K PAŠKÁLU, POKLEKNOU A JDOU DO SAKRISTIE.**
- **Cff** zakleknou na svém místě a čekají na další.

DRUHÁ ČÁST LITANIÍ

- POKRAČOVÁNÍ LITANIÍ.
- Během nich se **K**, **J** a **PJ** převléknou v sakristii do rouch bílé barvy.
- **T1** připraví slavnostní kadidelnici.
- **C** přenese paškál na jeho stálé místo a vrátí se do sakristie.
- **Akk** a **T2** odhalí oltář, zapálí na něm svíce od paškálu, odkryjí vše, co bylo zakryto, a pak se vrátí do sakristie.
- **Cff** zůstávají stále klečet v presbytáři.
- LITANIE JSOU DOZPÍVÁNY.

MŠE SVATÁ

VŠE JE STEJNÉ JAKO PŘI SLAVNÉ MŠI SVATÉ S ASISTENCÍ MIMO NÁSLEDUJÍCÍHO:

- **Akk** mají svá místa u sedes jako při mši sv. bez asistence
- Při *Kyrie* zaklepe **C** klapačkou a následuje procesí do presbytáře.
- Odpadají stupňové modlitby.
- Potom, co **K** zaintonoval *Gloria*, zvoní **Ak1** hlasitě oltářním zvonkem a **T2** zvonkem u sakristie.
- **K** evangeliu jdou **Akk** bez svící, ostatní beze změny.
- Nemodlí se *Krédo*.
- **K** se nemodlí *Offertorium*.
- Nedává se pozdravení pokoje.
- Nemodlí se *Agnus Dei*.
- **PJ** nechá burzu a korporál na oltáři.
- **K** zohlední ještě některé změny, které se týkají pouze jeho.

RANNÍ CHVÁLY

- Po purifikaci zanotuje **K** u oltáře na epištolní straně antifonu k ranním chválám a modlí se žalm 150 u oltáře.
- Ostatní jsou na obvyklých místech jako při poslední oraci mše svaté.
- Po zopakování antifony začne **K** ihned antifonu k *Benedictus*.
- *Benedictus* s obvyklým okouřováním jako při nešporách.
- Po *Benedictus* se modlí **K** oraci.
- Po oraci zpívá **J** „*Ite, missa est, alleluja...*“.
- **K** se modlí „*Placeat tibi...*“, dá požehnání, odpadá poslední evangelium.
- **VŠICHNI SE VRACEJÍ V TICHOSTI DO SAKRISTIE.**

PROCESÍ K BOŽÍMU HROBU

- C a Akk připraví oltář pro svátostné požehnání (odnést misál a tabulky, přinést svícny atd.).
- TT připraví kadidelnice a lodžky.
- Cff si vezmou svíce.
- C připraviv vše v presbytáři si bere zvonky a velum.
- PJ bere rituál.

PROCESÍ se sakristie přes zimní zahradu a dvůr ke vstupu do kaple v tomto pořadí (viz obr. 8).

- Zvenku u vchodu zůstanou stát **Akk**, **K(†)** a **Cff** (**Cff** se postaví již k tyčím baldachýnu).
- **K**, **J**, **PJ**, **C**, **TT** jdou sami do kaple k Božímu hrobu.
- **V kapli všichni** pokleknou před Nejsvětější svátostí na obě kolena a hluboce se ukloní.
- **K**, **J**, **PJ**, **C** a pouze **T1** uklonivše se povstanou a následuje vkládání kadidla.
- **Všichni** opět zakleknou a **K** okouří Nejsvětější svátost.
- Poté **v kapli všichni** povstanou a **K** intonuje „*Regina caeli...*“. **Všichni** stojíce zpívají.
- **K** se modlí oraci.
- Poté následuje vkládání kadidla v pořadí **T2** a **T1**.
- **Všichni** zakleknou a **K** okouří Nejsvětější svátost.
- **T1** dostane kadidelnici zpět.
- **K** dostane velum od **C**.
- **Všichni** klečí a **K** po vzkříšení žehná Nejsvětější svátostí. **C** při požehnání dlouze zvoní.

obr. 8

T2	T1
Ak2	K(†) Ak1
Cf	Cf
Cf	Cf
	C
PJ	K J

PROCESÍ OD BOŽÍHO HROBU

- Po požehnání **všichni** povstanou a následuje PROCESÍ (viz obr. 9).

obr. 9

VSTUP DO KAPLE.

- **K(†)** zasune kříž na své místo v lavici a sám zůstane tamtéž.
- **Cff** si kleknou po dvou před oltářní mřížku.
- **Všichni ostatní** jdou před oltář (bez jakékoliv reverence) a zakleknou na svých místech.
- **J** jde s **K** na suppedaneum, převezme od **K** Nejsvětější a vystaví ji.
- Vkládání kadidla (**pouze T1**) a okouření jako obvykle.
- **Všichni** povstanou, **K** intonuje *Te Deum* a **všichni** zpívají dále spolu s ním.
- Během *Te Deum* **všichni** pokleknou a vstávají spolu s **K**.
- Po *Te Deum* následuje modlitba **K**, při níž **všichni stojí**.
- Po modlitbě **všichni** zakleknou a následuje obvyklé svátostné požehnání (*Tantum ergo*, vkládání kadidla pouze **T1** atd.).
- Po požehnání uloží **J** Nejsvětější ihned do svatostánku.
- **Všichni** pokleknuvše odcházejí do sakristie.
- **K** bez pluviału přenáší ihned poté Nejsvětější svátost na hlavní oltář. **C** ho doprovází.

Ak2	K(†)	Ak1
Vzkříšený		
korouhve		
C (zvoní)		
T2	T1	
Cf - nebesa - Cf		
PJ	K	J
Cf - nebesa - Cf		
lid		